

ΕΣΩΤΕΡΙΚΟΣ ΚΑΝΟΝΙΣΜΟΣ ΛΕΙΤΟΥΡΓΙΑΣ

LAMDA Flisvos Marina A.E.

1^η Έκδοση - 22/05/2026

ΠΕΡΙΕΧΟΜΕΝΑ

1. ΕΙΣΑΓΩΓΗ	3
2. ΣΚΟΠΟΣ	3
3. ΟΡΓΑΝΩΤΙΚΗ ΔΟΜΗ ΕΤΑΙΡΕΙΑΣ	5
3.1. ΓΕΝΙΚΗ ΣΥΝΕΛΕΥΣΗ	5
3.2. ΔΙΟΙΚΗΤΙΚΟ ΣΥΜΒΟΥΛΙΟ	5
3.3. ΤΜΗΜΑΤΑ / ΣΥΜΒΟΥΛΟΙ	6
3.4. ΛΟΙΠΕΣ ΥΠΗΡΕΣΙΕΣ	8
ΠΑΡΑΡΤΗΜΑ – ΟΡΓΑΝΟΓΡΑΜΜΑ	9

1. ΕΙΣΑΓΩΓΗ

Ο παρών Εσωτερικός Κανονισμός Λειτουργίας (εφεξής «Κανονισμός») της Εταιρείας «LAMDA FLISVOS Marina Ανώνυμη Εταιρεία Ανάπτυξης, Αξιοποίησης και Εκμετάλλευσης Τουριστικού Λιμένα Φλοίσβου» (εφεξής η «Εταιρεία») καταρτίστηκε σύμφωνα με τις κανονιστικές αποφάσεις της Επιτροπής Κεφαλαιαγοράς και τον Νόμο 4706/2020 περί εταιρικής διακυβέρνησης ανωνύμων εταιρειών, που έχουν εισηγμένες μετοχές στη Euronext Athens, καθώς η Εταιρεία αποτελεί σημαντική έμμεση θυγατρική εταιρεία της εισηγμένης «LAMDA DEVELOPMENT Ανώνυμη Εταιρεία Συμμετοχών και Αξιοποίησης Ακινήτων» (εφεξής «LAMDA»). Η τρέχουσα έκδοση του Κανονισμού τίθεται σε ισχύ με την έγκριση του Διοικητικού Συμβουλίου (εφεξής «Δ.Σ.») της Εταιρείας στην από 22/05/2026 συνεδρίασή του.

Ο παρών Κανονισμός βασίζεται στην οργανωτική δομή της Εταιρείας, ανταποκρίνεται στο μέγεθος και στο αντικείμενό της και περιλαμβάνει δεσμευτικές ρυθμίσεις σχετικά με τις αρμοδιότητες και τις ευθύνες των οργάνων Διοίκησης, και των διευθυντικών στελεχών της Εταιρείας.

Ο Κανονισμός έχει σκοπό τη ρύθμιση της οργάνωσης και της λειτουργίας της Εταιρείας για τη διασφάλιση:

- Της επιχειρηματικής αρτιότητας.
- Της διαφάνειας της επιχειρηματικής δραστηριότητας.
- Του ελέγχου της Διοίκησης και ιδίως του τρόπου λήψης διαχειριστικών αποφάσεων.
- Της συμμόρφωσης με τη νομοθεσία, καθώς η Εταιρεία αποτελεί σημαντική θυγατρική, κατά την έννοια του Ν. 4706/2020, εισηγμένης εταιρείας.

Οι εκάστοτε επικεφαλής των Τμημάτων συνεργάζονται με τα αρμόδια στελέχη που είναι υπεύθυνα για τα λοιπά θέματα, όπως αναλυτικά περιγράφονται κατωτέρω, και αναφέρονται απευθείας στον Διευθύνοντα Σύμβουλο της Εταιρείας, ο οποίος σήμερα ασκεί και τα καθήκοντα της Γενικής Διεύθυνσης.

Ο παρών Κανονισμός λειτουργεί συμπληρωματικά προς τις διατάξεις του Καταστατικού της Εταιρείας και κοινοποιείται στο προσωπικό, το οποίο οφείλει να τον τηρεί.

Η αρμοδιότητα για την αναθεώρηση του Εσωτερικού Κανονισμού Λειτουργίας εμπίπτει στην ευθύνη του Τμήματος Ανθρώπινου Δυναμικού της LAMDA MARINAS INVESTMENTS S.M.S.A. («LMI») και του Νομικού Συμβούλου της LMI.

2. ΣΚΟΠΟΣ

Σκοπός της Εταιρείας σύμφωνα με το Καταστατικό της είναι η ανάπτυξη και αξιοποίηση της χερσαίας και θαλάσσιας ζώνης του Τουριστικού Λιμένα Φλοίσβου (εφεξής «**Μαρίνα**») με εκτέλεση εξειδικευμένων λιμενικών εργασιών, έργων αναβάθμισης υποδομών και εγκαταστάσεων του θαλάσσιου και χερσαίου χώρου και έργων ανάπτυξης και αξιοποίησης της χερσαίας ζώνης καθώς και η εκμετάλλευση αυτών.

Ειδικότερα, μεταξύ άλλων, σκοπός της Εταιρείας είναι:

- Η ανάπτυξη, κατασκευή, ανέγερση, αναμόρφωση, ανάπλαση, λειτουργία, συντήρηση, διαχείριση και εν γένει αξιοποίηση, στο χώρο της Μαρίνας:
 - ο λιμένων, μαρίνων και κάθε είδους θαλάσσιων εγκαταστάσεων πλωτών ή μη, με τις μόνιμες ή προσωρινές προεκτάσεις τους,
 - ο κτιρίων, προσωρινών κατασκευών και γενικά κτιριακών εγκαταστάσεων κάθε είδους,
 - ο εμπορικών κέντρων,
 - ο ξενοδοχειακών και τουριστικών μονάδων ή συγκροτημάτων,
 - ο καταστημάτων και εν γένει εγκαταστάσεων ψυχαγωγίας (όπως κέντρα διασκέδασης, μπαρ, καφετέριες, εστιατόρια, παιδικές χαρές, εγκαταστάσεις λούνα-παρκ, κινηματογράφους, αμφιθέατρα, υπαίθριους ή κλειστούς χώρους εκδηλώσεων, θέατρα κ.α.),
 - ο αιθουσών και χώρων ποικίλων χρήσεων (όπως χώροι συνεδρίων, εκθέσεων, καλλιτεχνικών ή πολιτιστικών εκδηλώσεων, μουσειακών εκθεμάτων, ενυδρεία, πλανητάρια, κ.α.),
 - ο αθλητικών εγκαταστάσεων κάθε φύσης,
 - ο εργαστηρίων παραγωγής τροφίμων,
 - ο σταθμών στάθμευσης και εξυπηρέτησης αυτοκινήτων,
 - ο σταθμών προμήθειας και συγκομιδής σχετικούς με τη χρήση των παραπάνω εγκαταστάσεων (π.χ. σταθμούς ανεφοδιασμού καυσίμων, λυμάτων, κλπ.).
 - ο ελικοδρομίων και συναφών με αυτά εγκαταστάσεων.
- Η παροχή παντός είδους υπηρεσιών στους χρήστες, πελάτες, επισκέπτες των θαλασσίων ή χερσαίων εγκαταστάσεων της Μαρίνας και παντοιοτρόπως διερχόμενους από τους χώρους αυτής και χρησιμοποιούντες τις εγκαταστάσεις της. Στις υπηρεσίες αυτές περιλαμβάνονται ενδεικτικά και όχι περιοριστικά τα παρακάτω:
 - ο Η τέλεση μηχανολογικών, μηχανουργικών ή όποιων άλλων εργασιών/κατεργασιών με σκοπό την κατασκευή, συντήρηση, επισκευή, ανακαίνιση, και κάθε άλλης φύσης εργασία πάνω σε σκάφη αναψυχής, σκάφη εμπορικά, σκάφη ειδικού σκοπού, εξέδρες, μηχανολογικό εξοπλισμό και άλλα πλωτά μέσα που ελλιμενίζονται ή όχι μέσα στην Μαρίνα.
 - ο Η κατασκευή, συντήρηση και επισκευή εξαρτημάτων σκαφών όπως ιστίων, τεντών κλπ.
 - ο Ο ανεφοδιασμός σκαφών (καύσιμα, τρόφιμα, νερό κλπ.)
 - ο Η προετοιμασία σκαφών για απόπλου και το πλύσιμο και ο καθαρισμός τους μετά την επιστροφή τους.
 - ο Η εκμίσθωση ή/και η λειτουργία παντός φύσεως αθλητικών εγκαταστάσεων και η διοργάνωση εκπαιδευτικών προγραμμάτων για την εκμάθηση, προαγωγή και καλλιέργεια αθλημάτων, καλλιτεχνικών και λοιπών δραστηριοτήτων (π.χ. σχολές ιστιοπλοΐας, κλπ.).
 - ο Η παροχή οποιουδήποτε είδους υπηρεσιών (π.χ. ξενοδοχειακών, εστίασης, αναψυχής, αισθητικής, προσωπικής περιποίησης και αναζωογόνησης, θαλασσοθεραπείας, κλπ.).
 - ο Η στέγαση λέσχης για τους χρήστες της Μαρίνας καθώς και τους επισκέπτες της.
- Η εισαγωγή, εμπορία πάσης φύσεως ειδών, υλών και εμπορευμάτων, προϊόντων, εργαλείων ή μηχανημάτων που έχουν σχέση με την κατασκευή, τον εξοπλισμό και την λειτουργία των ανωτέρω,

καθώς και την αντιπροσώπευση ελληνικών ή αλλοδαπών εταιρειών κατασκευής ή εμπορίας τέτοιων ειδών.

- Η διοργάνωση εκδηλώσεων με στόχο την εμπορική εκμετάλλευση, ανάδειξη και προβολή των ανωτέρω ακινήτων, εγκαταστάσεων ή δραστηριοτήτων (π.χ. η διοργάνωση παντός είδους εκδηλώσεων στους χώρους της Μαρίνας όπως εκθέσεις, εμπορικά και πολιτιστικά δρώμενα, συναυλίες κ.α.).
- Κάθε συναφής προς τα ανωτέρω δραστηριότητα.

3. ΟΡΓΑΝΩΤΙΚΗ ΔΟΜΗ ΕΤΑΙΡΕΙΑΣ

Η Εταιρεία διακρίνεται οργανωτικά σε Τμήματα, με σαφές και συγκεκριμένο αντικείμενο. Το αντικείμενο και οι βασικές αρμοδιότητες κάθε Τμήματος αναπροσαρμόζονται σύμφωνα με τις εκάστοτε ανάγκες της Εταιρείας.

Η οργανωτική διάρθρωση ρυθμίζεται με βάση τις εισηγήσεις των αρμοδίων Προϊσταμένων προς τον Διευθύνοντα Σύμβουλο της Εταιρείας, ο οποίος σήμερα ασκεί και τα καθήκοντα της Γενικής Διεύθυνσης. Οι εργαζόμενοι έχουν κατάλληλες και επαρκείς αρμοδιότητες για την εκπλήρωση των καθηκόντων της οργανικής θέσης που τους έχει ανατεθεί.

Η οργάνωση της Εταιρείας, αποτυπωμένη στο εκάστοτε ισχύον οργανόγραμμά της, είναι διαρθρωμένη σύμφωνα με τον βασικό προορισμό της.

3.1. ΓΕΝΙΚΗ ΣΥΝΕΛΕΥΣΗ

Η Γενική Συνέλευση είναι το ανώτατο όργανο της Εταιρείας και εκπροσωπεί το σύνολο των μετόχων. Οι νόμιμες αποφάσεις της Γενικής Συνέλευσης, που έχει βέβαια νόμιμα συγκροτηθεί, είναι υποχρεωτικές για όλους τους μετόχους και τους απόντες και τους διαφωνούντες. Το αποτέλεσμα της ψηφοφορίας αναγγέλλεται από τον πρόεδρο της Γενικής Συνέλευσης μόλις διαπιστωθεί.

Η Εταιρεία υποστηρίζει και μεριμνά τόσο για τη συμμετοχή των μετόχων στις συνελεύσεις όσο και για την ουσιαστική άσκηση των δικαιωμάτων τους κατά το μέγιστο δυνατόν. Για τη μέγιστη και στη βάση πλήρους ενημέρωσης συμμετοχή των μετόχων στη Γενική Συνέλευση, η Εταιρεία θέτει μηχανισμούς για την έγκαιρη δημοσιοποίηση της πρόσκλησης της Γενικής Συνέλευσης, η οποία περιλαμβάνει πληροφορίες τουλάχιστον αναφορικά με την ημερομηνία, τον τόπο, την ώρα της συνεδρίασης, τους μετόχους που έχουν δικαίωμα συμμετοχής, την προτεινόμενη ημερήσια διάταξη, καθώς και ακριβή περιγραφή των διαδικασιών για τη συμμετοχή και ψηφοφορία των μετόχων.

3.2. ΔΙΟΙΚΗΤΙΚΟ ΣΥΜΒΟΥΛΙΟ

Το Δ.Σ. είναι το αρμόδιο όργανο που αποφασίζει για όλα τα θέματα, που αφορούν την εκπροσώπηση, τη διοίκηση, τη διαχείριση και γενικά την επιδίωξη πραγμάτωσης του σκοπού της Εταιρείας. Ειδικότερα, το Δ.Σ.:

- Μπορεί να αναθέτει τις εξουσίες της διαχείρισης και εκπροσώπησης της Εταιρείας σε ένα ή περισσότερα πρόσωπα, Μέλη του ή μη, καθορίζοντας συγχρόνως και την έκταση της εν λόγω ανάθεσης, καθώς και το δικαίωμα αυτών να αναθέτουν περαιτέρω την άσκηση των εξουσιών που τους ανατέθηκαν ή μέρους τούτων σε άλλα Μέλη του Δ.Σ. ή τρίτους. Η ανάθεση αυτή μπορεί να γίνεται γενικά για αόριστο ή για ορισμένο χρονικό διάστημα ή ειδικά για ορισμένες πράξεις.
- Έχει την αρμοδιότητα να αποφασίζει για την έκδοση ομολογιακών δανείων, πλην αυτών για τα οποία αρμόδια είναι η Γενική Συνέλευση σύμφωνα με τα άρθρα 71 και 72 του Ν 4548/2018. Όσον αφορά σε ομολογιακά δάνεια μετατρέψιμα σε μετοχές, το Δ.Σ. μπορεί να αποφασίζει την έκδοσή τους, κατόπιν εξουσιοδότησης από τη Γενική Συνέλευση, σύμφωνα με το άρθρο 24 του Ν. 4548/2018.
- Η μέτοχος μειοψηφίας ΕΤΑΔ ΑΕ, εταιρεία με μοναδικό μέτοχο την Ελληνική Εταιρεία Συμμετοχών και Περιουσίας (Υπερταμείο), έχει το δικαίωμα διορισμού μελών στο Δ.Σ. της Εταιρείας, ανάλογα με το ποσοστό συμμετοχής της στο μετοχικό κεφάλαιο και έως το 1/3 του συνολικού αριθμού μελών Δ.Σ. Το δικαίωμα αυτό προβλέπεται και ρυθμίζεται στο άρθρο 12 του Καταστατικού της Εταιρείας και σύμφωνα με τις διατάξεις του άρθρου 79 του Ν. 4548/2018.

3.3. ΤΜΗΜΑΤΑ / ΣΥΜΒΟΥΛΟΙ

3.3.1 Γενική Διεύθυνση

Η Γενική Διεύθυνση έχει τη συνολική ευθύνη διοίκησης, οργάνωσης και εποπτείας της Μαρίνας. Συντονίζει όλα τα τμήματα, εφαρμόζει τις αποφάσεις της Διοίκησης και του Διοικητικού Συμβουλίου, διασφαλίζει την εύρυθμη, ασφαλή και αποδοτική λειτουργία της εγκατάστασης και εκπροσωπεί την Εταιρεία προς τρίτους φορείς. Η Γενική Διεύθυνση παρέχεται στην Εταιρεία ως υπηρεσία από την απώτερη μητρική της, LAMDA Marinas Investments S.M.S.A.

3.3.2 Τμήμα Εξυπηρέτησης Πελατών (ΤΕΠ)

Το Τμήμα Εξυπηρέτησης Πελατών είναι υπεύθυνο για την υποδοχή, ενημέρωση και καθημερινή εξυπηρέτηση των πελατών και επισκεπτών της Μαρίνας, καθώς και για τον συντονισμό με τα υπόλοιπα τμήματα για την άμεση και ποιοτική επίλυση αιτημάτων. Είναι υπεύθυνο για την διαχείριση των συμβάσεων μίσθωσης των καταστημάτων της χερσαίας ζώνης της Μαρίνας καθώς και την διαχείριση των συμβάσεων ελλιμενισμού σκαφών (μονίμων και διερχόμενων). Επίσης, το ΤΕΠ σε συνεργασία με το ΤΛΥ διαχειρίζεται τις θέσεις ελλιμενισμού της Μαρίνας με στόχο την καλύτερη δυνατή αξιοποίησή τους.

3.3.3 Τμήμα Οικονομικών Υπηρεσιών (ΤΟΥ)

Το Τμήμα Οικονομικών Υπηρεσιών είναι υπεύθυνο για τη συνολική οικονομική διαχείριση της Μαρίνας σύμφωνα με τη νομοθεσία και τις εταιρικές διαδικασίες. Πραγματοποιεί την λογιστική παρακολούθηση, την τιμολόγηση, τις εισπράξεις και τις πληρωμές, την παρακολούθηση συμβάσεων, τον προϋπολογισμό και τη χρηματοοικονομική αναφορά προς τη Διοίκηση.

3.3.4 Τμήμα Τεχνικής Υποστήριξης & Συντήρησης (ΤΤΥΣ)

Το Τμήμα Τεχνικής Υποστήριξης & Συντήρησης διασφαλίζει την απρόσκοπτη λειτουργία και την τεχνική επάρκεια των κτιριακών, ηλεκτρομηχανολογικών και λοιπών εγκαταστάσεων της Μαρίνας. Είναι υπεύθυνο

για την ηλεκτρολογική σύνδεσή και αποσύνδεση των σκαφών καθώς και για την καταμέτρηση της κατανάλωσης. Επίσης, είναι υπεύθυνο για την προληπτική και έκτακτη συντήρηση, την επίβλεψη τεχνικών έργων, τον συντονισμό εξωτερικών συνεργείων και τη συνεχή αναβάθμιση των υποδομών.

3.3.5 Τμήμα Λιμενικών Υπηρεσιών (ΤΛΥ)

Το Τμήμα Λιμενικών Υπηρεσιών είναι αρμόδιο για την ασφαλή ναυσιπλοΐα και την ομαλή λειτουργία του λιμένα. Παρέχει υποστήριξη κατά τον κατάπλου, τον ελλιμενισμό και τον απόπλου των σκαφών, διασφαλίζει την τάξη και την προστασία του θαλάσσιου χώρου και συνεργάζεται με τα υπόλοιπα τμήματα για την ποιοτική εξυπηρέτηση των πελατών. Επίσης, το ΤΛΥ σε συνεργασία με το ΤΕΠ διαχειρίζεται τις θέσεις ελλιμενισμού της Μαρίνας με στόχο την καλύτερη δυνατή αξιοποίησή τους.

3.3.6 Τμήμα Ποιότητας, Ασφάλειας & Περιβάλλοντος (ΥΣΠΑΠ)

Το Τμήμα Ποιότητας, Ασφάλειας & Περιβάλλοντος είναι υπεύθυνο για την ανάπτυξη, εφαρμογή και παρακολούθηση των συστημάτων διαχείρισης ποιότητας, υγείας, ασφάλειας και περιβάλλοντος. Διασφαλίζει τη συμμόρφωση με τη νομοθεσία και τα πρότυπα ISO, διαχειρίζεται κινδύνους, επιθεωρήσεις και πιστοποιήσεις και υποστηρίζει τη βιώσιμη ανάπτυξη της Μαρίνας.

3.3.7 Τμήμα Ανθρώπινου Δυναμικού (HR)

Το Τμήμα Ανθρώπινου Δυναμικού σε συνεργασία με το Τμήμα HR της LMI διαχειρίζεται όλα τα θέματα που αφορούν το προσωπικό της Εταιρείας, όπως προσλήψεις, συμβάσεις, μισθοδοσία, άδειες, εκπαίδευση, αξιολόγηση απόδοσης και εργασιακές σχέσεις. Επίσης, το τμήμα HR διασφαλίζει τη συμμόρφωση με την εργατική νομοθεσία και υποστηρίζει τη στρατηγική ανάπτυξης και ορθής λειτουργίας του ανθρώπινου δυναμικού.

3.3.8 Τμήμα Περιβάλλοντος

Το Τμήμα Περιβάλλοντος φροντίζει για την καθαριότητα και την υγιεινή του χερσαίου και θαλάσσιου χώρου της Μαρίνας. Διαχειρίζεται τη συλλογή και διάθεση αποβλήτων, τη συντήρηση του εξοπλισμού καθαριότητας και συνεργάζεται με τους αρμόδιους φορείς και τα υπόλοιπα τμήματα για τη διατήρηση ενός ασφαλούς και ποιοτικού περιβάλλοντος.

3.3.9 Τμήμα Marketing

Το Τμήμα Marketing σε συνεργασία με το τμήμα Marketing της LMI είναι υπεύθυνο για τη στρατηγική προβολής και εμπορικής αξιοποίησης της Μαρίνας. Σχεδιάζει και υλοποιεί ενέργειες επικοινωνίας, προώθησης, branding και εταιρικής εικόνας.

3.3.10. Νομικές Υπηρεσίες

Η Εταιρεία λαμβάνει νομικές υπηρεσίες από το νομικό σύμβουλο της απώτερης μητρικής της, LMI, ο οποίος αναφέρεται στον Διευθύνοντα Σύμβουλο της Εταιρείας και με matrix αναφορά στον General Counsel / Chief Legal Officer της απώτερης μητρικής εταιρείας LAMDA DEVELOPMENT S.A. Η Εταιρεία λαμβάνει επίσης νομικές υπηρεσίες και συμβουλές από εξωτερικούς συνεργάτες, όποτε τούτο κρίνεται σκόπιμο. Ο συντονισμός και η εποπτεία των εξωτερικών νομικών συνεργατών γίνεται από το νομικό σύμβουλο της LMI.

3.3.11. Τεχνικοί Σύμβουλοι / Ανάπτυξη Έργων

Η Εταιρεία λαμβάνει τεχνικές υπηρεσίες και υπηρεσίες ανάπτυξης έργων μέσω της απώτερης μητρικής της, LMI. Ο Σύμβουλος ανάπτυξης αναφέρεται στον Διευθύνοντα Σύμβουλο της Εταιρείας. Η Εταιρεία απασχολεί εξωτερικούς τεχνικούς συμβούλους ανά περίπτωση, για εξειδικευμένα αντικείμενα και μελέτες.

3.4. ΛΟΙΠΕΣ ΥΠΗΡΕΣΙΕΣ

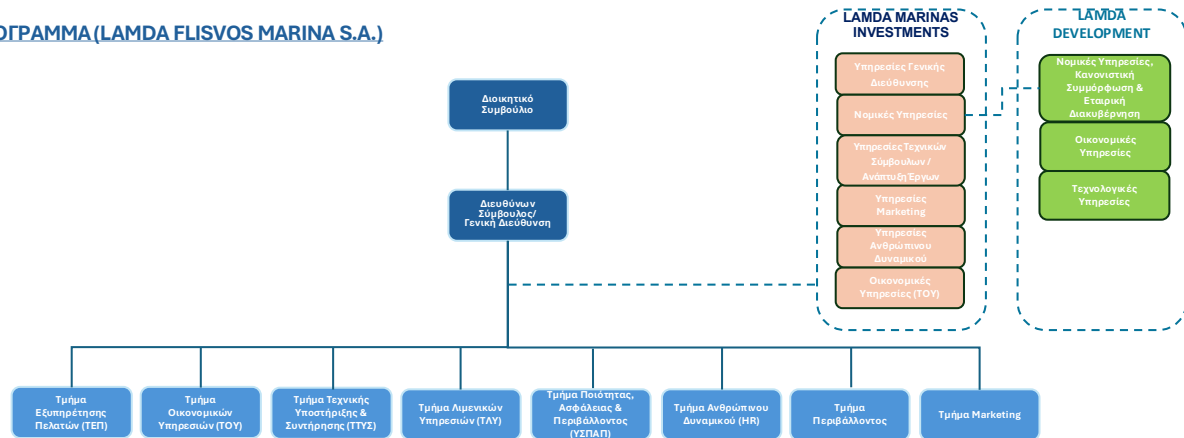
Πέραν των αμέσως ανωτέρω υπό 3.3.1, 3.3.10 και 3.3.11, η Εταιρεία λαμβάνει υπηρεσίες Marketing, υπηρεσίες ανθρωπίνου δυναμικού και οικονομικές υπηρεσίες από την απώτερη μητρική της, LMI.

Επιπλέον, η Εταιρεία λαμβάνει νομικές, οικονομικές και τεχνολογικές υπηρεσίες από τις αντίστοιχες Διευθύνσεις της απώτερης μητρικής της εταιρείας «LAMDA DEVELOPMENT S.A». Το ίδιο ισχύει και για τις υπηρεσίες κανονιστικής συμμόρφωσης & εταιρικής διακυβέρνησης, που παρέχονται από την «LAMDA DEVELOPMENT S.A.» προς την Εταιρεία, όποτε κρίνεται σκόπιμο.

Η Εταιρεία εφαρμόζει τις πολιτικές και διαδικασίες του Ομίλου ανά περίπτωση και στο μέτρο που προσιδιάζουν στο αντικείμενο εργασιών και στη δομή της (όπως είναι η Πολιτική Βιώσιμης Ανάπτυξης και η Διαδικασία Συναλλαγών με Συνδεδεμένα Μέρη).

ΠΑΡΑΡΤΗΜΑ – ΟΡΓΑΝΟΓΡΑΜΜΑ

ΟΡΓΑΝΟΓΡΑΜΜΑ (LAMDA FLISVOS MARINA S.A.)



Με πορτοκαλί χρώμα εμφανίζονται στο Οργανόγραμμα οι υπηρεσίες της εταιρείας LAMDA MARINAS INVESTMENTS S.M.S.A. που παρέχονται στην εταιρεία LAMDA FLISVOS MARINA S.A.

Με πράσινο χρώμα εμφανίζονται στο Οργανόγραμμα οι υπηρεσίες της εταιρείας LAMDA DEVELOPMENT S.A. που παρέχονται στην εταιρεία LAMDA FLISVOS MARINA S.A.